



مجلة جامعة تشرين - سلسلة العلوم الاقتصادية والقانونية

اسم المقال: دراسة تحليلية لإحصاءات النوع الاجتماعي في سورية

اسم الكاتب: د. محمد محمد عكروش

رابط ثابت: <https://political-encyclopedia.org/library/4972>

تاريخ الاسترداد: 2026/04/21 04:00 +03

الموسوعة السياسية هي مبادرة أكاديمية غير هادفة للربح، تساعد الباحثين والطلاب على الوصول واستخدام وبناء مجموعات أوسع من المحتوى العلمي العربي في مجال علم السياسة واستخدامها في الأرشيف الرقمي الموثوق به لإغناء المحتوى العربي على الإنترنت. لمزيد من المعلومات حول الموسوعة السياسية - Encyclopedia Political، يرجى التواصل على info@political-encyclopedia.org

استخدامكم لأرشيف مكتبة الموسوعة السياسية - Encyclopedia Political يعني موافقتك على شروط وأحكام الاستخدام المتاحة على الموقع <https://political-encyclopedia.org/terms-of-use>

تم الحصول على هذا المقال من موقع مجلة جامعة تشرين - سلسلة العلوم الاقتصادية والقانونية - ورفده في مكتبة الموسوعة السياسية مستوفياً شروط حقوق الملكية الفكرية ومتطلبات رخصة المشاع الإبداعي التي ينصوي المقال تحتها.



An analytic study for statistics of social type in Syria

Dr .Mohammad Akroush*

(Received 20 / 3 / 2017. Accepted 7 / 6 / 2017)

□ ABSTRACT □

The research deals with an important and essential subject which is studying

The statistics of social type in Syria from analyzing Data of the census 1994,2004 in addition to Data of Syrian family healthysurvey2009, the research studied the general type ratio and studying population during the years 1994,2004,2009, and studied the social type ratio for population According To age categories and studied the relation between the age of males and females at first marriage.

According Of married Through studying the tables of horizontal relative structure

To age categories from 15 years until 50 years at first marriage in the censuses 1994,2004, so the research has many results such as:

- The general type ratio does not change in Syrian Arab republic during the years 1994,2004,2009.

- There are differences between the total ratios of males and females between 1994 and 2004, and between 2004 and 2009.

- There are differences between the average age of first marriage of males and females between the censuses 1994,2004,and the Syrian survey of healthy families 2009.

Key words: type ratio -the census - survey of healthy families -horizontal relative structure.

*Assistant professor- Department of Statistics and Programming- Faculty of Economics Professor- Tishreen University- Lattakia- Syria.

دراسة تحليلية لإحصاءات النوع الاجتماعي في سورية

الدكتور محمد محمد عكروش*

(تاريخ الإيداع 20 / 3 / 2017. قُبل للنشر في 7 / 6 / 2017)

□ ملخص □

يتناول البحث موضوعاً حيوياً وهاماً ألا وهو دراسة إحصاءات النوع الاجتماعي في سورية ، من خلال تحليل بيانات التعدادين 1994 و 2004 إضافة إلى بيانات المسح الصحي الأسري 2009، حيث تمت دراسة نسبة النوع العامة للسكان خلال الاعوام 1994 - 2004 - 2009، ودراسة نسبة النوع الاجتماعي للسكان بحسب الفئات العمرية، وتمت دراسة العلاقة بين أعمار الذكور والإناث عند الزواج الأول، وذلك من خلال دراسة جداول التركيب النسبي الأفقي للمتزوجين بحسب الفئات العمرية من 15 عاماً حتى 50 عاماً عند الزواج الأول في التعدادين السكانيين 1994 و 2004

وقد كان من نتائج البحث:

- لم تتغير نسبة الجنس(النوع) العامة للسكان في الجمهورية العربية السورية خلال الاعوام 1994 و 2004 و 2009.
- توجد فروق بين النسب الكلية للذكور والإناث بين 1994 و 2004، وبين 2004 و 2009.
- يوجد فروق بين متوسطي سن الزواج الأول للذكور والإناث بين التعدادين والمسح الصحي الأسري 2009 .

الكلمات المفتاحية: نسبة النوع -تعداد سكاني-مسح صحي أسري -تركيب نسبي أفقي.

*أستاذ مساعد- قسم الإحصاء والبرمجة- كلية الاقتصاد- جامعة تشرين- اللاذقية- سورية.

مقدمة:

تميز القرن العشرين بتحويلات كبيرة في حياة المرأة، وكان من أبرز هذه التحويلات هو دخولها بشكل واسع إلى سوق العمل، فأصبحت تشكل العنصر الأساسي في تحقيق التنمية الاقتصادية والاجتماعية في جميع البلدان المتقدمة، وان هذه التحويلات أحدثت تغييرات كبيرة في حياة المرأة وفي نشاط الأسرة في تلك المجتمعات.

وفي البلدان النامية، بدأت المرأة تأخذ دورها في النصف الثاني من القرن العشرين، فحصلت على المؤهلات العلمية، ودخلت سوق العمل لتتحمل مع الرجل مسؤولية تكوين الأسرة وتمكينها، ولكن ما زالت أحوال المرأة تتفاوت عن أحوال الرجل في معظم المستويات العلمية والمجالات الاجتماعية والاقتصادية والسياسية، وأن التفاوت في النوع الاجتماعي يختلف من بلد إلى آخر، ويحمل قضايا أكثر إثارة أو عمقاً في مجتمع ما عنه في مجتمع آخر. وأن الرأي العام أصبح يهتم بالدور الذي تلعبه المرأة على صعيد التنمية الاقتصادية والاجتماعية، ويدعو الى الاستفادة من دورها الى أقصى ما يمكن، وتمكين المرأة من المشاركة في جميع الفرص الاقتصادية والسياسية والاجتماعية، ومنحها فرص متكافئة مع الرجل في كل مجالات الحياة.

الدراسات السابقة:

هناك العديد من الدراسات التي تناولت موضوع التركيب السكاني بأنواعه (العمرى والجغرافى والتعليمى.... الخ)، والنوع الاجتماعى وموضوع الزواج أيضاً، وفي هذا البحث سنعرض بعض الدراسات التي لها علاقة بموضوع البحث، ومنها:

1-دراسة بعنوان[1]: وجهة نظر سكان محافظة قلقيلية في الزواج المبكر للإناث، هدفت الدراسة إلى معرفة وجهات النظر عند سكان محافظة قلقيلية في الزواج المبكر، ومدى التباين في وجهات النظر حول هذا الزواج بحسب الخصائص الديموغرافية والاجتماعية والاقتصادية، ومن نتائج الدراسة أن أكثر من ثلاثة أرباع الباحثين لا يعرفون بوجود حد أدنى للعمر عند الزواج، كما أن الزواج المبكر يؤثر سلباً في قدرة الفتاة على تربية الأطفال وسلوكهم.

2-دراسة بعنوان[2]:العوامل المؤثرة في تأخر سن الزواج عند الشباب ومنعكساته، هدفت الدراسة إلى التعرف على العوامل المؤثرة في تأخر سن الزواج لدى الشباب في سورية ودرجة تأثير كل منها منفرداً، ومعرفة الآثار السلبية على الفرد والأسرة والمجتمع في الوقت نفسه، ومن نتائج الدراسة أن تدخل الأهل هو السبب الاجتماعى الأول في تأخر الإناث عن الزواج، وأن المتعلمين تعليماً متوسطاً وعالياً هم أكثر الأشخاص عرضة للتأخر في سن الزواج من ذوي التعليم المنخفض.

3-دراسة بعنوان[3]:المشكلات الاقتصادية والاجتماعية وأثرها على تغير سن الزواج-دراسة ميدانية في محافظة اللاذقية، هدفت الدراسة إلى معرفة المشكلات الاقتصادية والاجتماعية المؤثرة على سن الزواج الأول لكل من الرجل والمرأة في الفئة العمرية النشطة للزواج (15-45) في محافظة اللاذقية، ومن نتائج الدراسة: يوجد تفاوت في عدد واقعات الزواج الأول لأعوام متعددة في سجلات المحكمة الشرعية، تتركز الزواج الأول عند الذكور في الفئة العمرية (27-35) وانعدامه في الفئة (15-19)، وجود واقعات زواج لأول مرة عند الإناث في الفئة (15-19) وتتركز في الفئة (19-27).

4-دراسة بعنوان[4]:محافظة بيت لحم دراسة في التركيب السكاني وخصائص المسكن، تم تحليل التوزيع الجغرافى للسكان من حيث توزيعهم العددي وكثافتهم، دراسة التركيب العمرى والنوعى والاجتماعى والاقتصادى للسكان

في محافظة بيت لحم، تم تقدير الاحتياجات الحالية من الوحدات السكنية والتنبؤ بالاحتياجات المستقبلية وفق معدلات الزيادة السكانية والتغيرات الديمغرافية، ومن نتائج الدراسة: إن المجتمع المقيم في هذه المحافظة مازال فتياً وان نسبة الفئة العمرية (0-14) سنة تمثل 39.3% من سكان المحافظة، وبلغت نسبة النوع 103.8 وهي اقل من النسب في محافظات أخرى من الضفة الغربية، بلغ متوسط العمر عند الزواج الأول لدى الذكور 25.5 سنة ولدى الإناث 19.8 سنة عام 2007 .

5-دراسة بعنوان [5]: Safe age of marriage in Yemen "سن آمنة للزواج في اليمن"، هدفت الدراسة إلى إنهاء زواج الأطفال في اليمن والزواج قبل 18 سنة، وحماية الفتيات عن طريق تغيير الأعراف الاجتماعية والتأكيد على أهمية تعليم الفتيات. وتوصلت الدراسة إلى أن زواج الفتيات المبكر هو الممارسة الأكثر ضرراً على صحتهم ويجعلهن يتركن التعليم لتكوين الأسرة وهن اقل نضجاً وإدراكاً، بالإضافة إلى تعرضها للعنف المنزلي بدرجات واسعة وشديدة . تناولت الدراسات السابقة خصائص السكان وتقدير احتياجاتهم المستقبلية، وكذلك المرافق المتوفرة في المسكن وخصائص الأسرة، كما تناولت موضوع الزواج بكل أشكاله (المبكر والتأخر عن الزواج وتغير سن الزواج)، إلا أن هذا البحث يختلف عنها من حيث اعتماده على البيانات الفعلية للتعدادات السكانية في 1994 و 2004، وعلى المسح الصحي الاسري 2009 في سورية، بينما الدراسات السابقة اعتمدت على عينة من البيانات أو بتطبيق أسلوب الاستبيان، وكذلك معظم الدراسات السابقة استخدمت البيانات عن بعض المحافظات السورية أو في دول أخرى، بينما هذا البحث استخدم البيانات الفعلية عن سورية من خلال التعدادين المذكورين والمسح الصحي الاسري 2009، وأخيراً أن هذا البحث يختلف عن الدراسات السابقة من حيث موضوعه، حيث تناول دراسة تحليلية لإحصاءات النوع الاجتماعي بحسب العمر عند الزواج الأول في سورية.

مشكلة البحث:

تعد قضايا النوع الاجتماعي في مجال الإحصاءات السكانية والديمغرافية في الجمهورية العربية السورية من القضايا الهامة، التي تستدعي أن نسلط عليها الضوء ونقوم بدراسة وتحليل التغيرات التي طرأت عليها خلال التعدادين العامين للسكان في عامي 1994 و 2004 والمسح الصحي الاسري للعام 2009، وكذلك إبراز تباينات الأعمار عند الزواج الأول بين النوعين الاجتماعيين (الذكور والإناث) خلال التعدادات المذكورة، لمعالجتها من خطط وبرامج تنمية حكومية قادمة .

أهمية البحث وأهدافه:

تكمن أهمية البحث في أنه يسلط الضوء على التفاوت بين النوعين الاجتماعيين في مجال الإحصاءات السكانية والديمغرافية في الجمهورية العربية السورية، ويبرز معالم التطور التي تحققت ويحدد الفجوة المتبقية بين الذكور والإناث. ويهدف إلى معالجة البيانات الديمغرافية الفعلية التي جمعت خلال التعدادين السكائيين 1994 و 2004، والمسح الصحي الاسري 2009 في الجمهورية العربية السورية، لاستنتاج أهم الفروقات والتباينات في إحصاءات النوع الاجتماعي.

فرضيات البحث:

- 1- لا توجد فروق بين النسب الكلية للذكور والإناث بين 1994 و 2004 وبين 2004 والمسح 2009 .
- 2- لا توجد فروق بين النسب العامة للحالات الزوجية (ذكور وإناث) بين 1994 و 2004، وبين 2004 و 2009.
- 3- لا توجد فروق بين النسب العامة لمن سبق له الزواج (متزوجين ومطلقين وأرامل) ذكور/إناث الى اجمالي عدد السكان بين 1994 و 2004، وبين 2004 و 2009 .

- 4- لا توجد فروق بين نسبة من سبق له الزواج (متزوجين ومطلقين وأرامل) ذكور/إناث الى اجمالي الذكور/الإناث من عدد السكان بين 1994 و 2004 وبين 2004 و 2009 .
- 5- لا يوجد فرق بين متوسطي العمر عند الزواج الاول للذكور بين التعدادين 1994 و 2004 .
- 6- لا يوجد فرق بين متوسطي العمر عند الزواج الاول للإناث بين التعدادين 1994 و 2004 .
- ان كل فرضية من الفرضيات السابقة هي عبارة عن عدد من الفرضيات الفرعية والتي يمكن اختبارها من خلال اختبار الفرق بين متوسطي عينتين أو بين نسبتي في عينتين مستقلتين.

منهجية البحث:

يعتمد هذا البحث على المنهج الوصفي التحليلي لدراسة البيانات الفعلية للتعدادين السكانيين لعامي 1994 و 2004، والبيانات الفعلية للمسح الاسري 2009 في سورية، حيث تم تحليل وتركيب هذه البيانات حسب الحاجة والهدف، لاستخرج منها بعض الخصائص الدالة على التغيرات الحاصلة في النوعين الاجتماعيين، كما نستخدم بعض الوسائل الاحصائية المناسبة لكل حالة، مثل التكرارات النسبية والمدرجات التكرارية والتكرارات التجميعية والمتوسطات والأشكال البيانية وغيرها من الادوات الاحصائية.

مصادر البيانات:

لقد تم الحصول على البيانات الفعلية للتعدادين السكانيين 1994 و 2004، وبيانات المسح الصحي الاسري 2009 من مديرية الحاسوب في المكتب المركزي للإحصاء في الجمهورية العربية السورية، وتم تصنيفها وتبويبها، وعرضت البيانات المستخدمة عن الحالة الزوجية والنوع للسكان (+15) في التعدادين المذكورين والمسح الاسري 2009 في الجدول (1) الاتي:

جدول(1): عدد السكان (+15) حسب الحالة الزوجية والنوع الاجتماعي حسب 1994 و 2004 والمسح الصحي الاسري 2009

التعداد	تعداد 1994			تعداد 2004			المسح الصحي الاسري 2009		
	ذكور	إناث	مجموع	ذكور	إناث	مجموع	ذكور	إناث	مجموع
عازب	1663522	1186411	2849933	2411740	1787100	4198840	1730961	1288511	3019472
متزوج	2166607	2357352	4523959	3018930	3208160	6227090	2222665	2288548	4511213
مطلق	10582	28137	38719	13410	36520	49930	11993	34617	46610
أرمل	25764	188538	214302	31570	217100	248670	31981	234624	266605
المجموع	3866475	3760438	7626913	5475650	5248880	10724530	3997600	3846300	7843900
عدد	7059235	6723080	1378231	9115393	8681327	17796720	10308	9817 الف	20125

المصدر: المكتب المركزي للإحصاء-البيانات الفعلية للتعدادين 1994 و 2004 والمسح الصحي الاسري للعام 2009.

النتائج والمناقشة:

أولاً-دراسة احصاءات النوع الاجتماعي في سورية بشكل عام:

حققت الجمهورية العربية السورية في العقود الأربع الماضية انجازات مهمة في معظم المجالات العلمية والاقتصادية والسكانية، حيث شمل التعليم الأساسي جميع الاطفال وانتشر التعليم الثانوي والجامعي في المحافظات وتساوت حقوق الذكور والإناث في التعليم والعمل، وتطورت الخدمات الصحية في الريف والمدينة، وانخفضت معدلات الولادة والوفاة والنمو السكاني، وتدننت معدلات وفيات الأطفال وفيات الأمهات إلى مستويات الدول المتقدمة، وحققت المرأة انجازات هامة على طريق مساواتها مع الرجل، وفتحت أمامها آفاق جديدة للمساهمة في عملية التنمية الاقتصادية والاجتماعية والسياسية، وأن نسب المطلقات والأرامل اكبر من مقابلاتها عند الذكور، عدا عن أن نسبة النوع الاجتماعي لم تتراجع كثيراً، ولتسليط الضوء على قضايا النوع الاجتماعي في سورية نقوم بدراسة الفقرات الآتية:

1-الحالة الزوجية ونسب النوع الاجتماعي للسكان(اكبر من 15 عاماً):

يمكن وضع تصنيف لأعداد السكان الذين بلغوا من العمر 15 عاماً فأكثر في جداول بحسب الحالة الزوجية والنوع الاجتماعي للبيانات الفعلية للتعدادين السكانيين 1994 و 2004 وبيانات المسح الصحي الاسري للعام 2009 ، واعتماداً على هذه الجداول قمنا بإعداد عدة جداول نسبية لهؤلاء السكان وسنعرضها كالتالي:

* - النسب الكلية للحالات الزوجية بحسب النوع الاجتماعي لإجمالي عدد السكان (+15):

باستخدام بيانات التعدادين 1994 و 2004، وبيانات المسح 2009 الموضحين في الجدول(1)، تم حساب النسب الكلية للحالات الزوجية بحسب النوع إلى إجمالي عدد السكان(+15) وبالنسبة لكل تعداد على حدة، وذلك بحسب المقياس الآتي:

$$\text{نسبة الذكور/الإناث بحسب الحالة الزوجية} = \frac{\text{عدد الذكور / الإناث}}{\text{إجمالي عدد السكان(+15)}} \cdot 100\%$$

ومن ثم نضع النتائج في الجدول(2) الآتي:

جدول(2)النسب الكلية للحالات الزوجية للسكان(+15) بحسب النوع في التعدادين 1994 و 2004 والمسح الصحي الاسري 2009

التعداد	تعداد 1994				تعداد 2004				المسح الصحي الاسري 2009			
	الجنس	ذكور %	إناث %	مجموع %	الفرق %	ذكور %	إناث %	مجموع %	الفرق %	ذكور %	إناث %	مجموع %
عازب	21.80	15.55	37.35	6.25	22.49	16.67	39.15	5.82	22.07	16.43	38.40	5.64
متزوج	28.40	30.90	59.30	-2.5	28.15	29.91	58.06	-1.76	28.34	29.18	57.52	-0.84
مطلق	0.14	0.37	0.51	-0.23	0.13	0.34	0.47	-0.21	0.15	0.44	0.59	-0.29
أرمل	0.34	2.47	2.81	-2.13	0.29	2.02	2.32	-1.73	0.41	2.99	3.40	-2.58
المجموع	50.70	49.29	100	1.39	51.06	48.94	100	2.12	50.97	49.03	100	1.94

المصدر : الباحث بالاعتماد على بيانات التعدادين 1994 و 2004 والمسح الصحي الاسري 2009.

من الجدول(2) إلى أن نسبة العزوبية الكلية قد ارتفعت من 37.35% عام 1994 إلى 39.15% عام 2004، ثم انخفضت إلى 38.40% في عام 2009، وأن نسبة العزوبية عند الإناث كانت اقل من نسبة العزوبية عند الذكور. ولكن التطورات الاجتماعية جعلت الفرق بين نسبي العزوبية بين الجنسين ينخفض من 6.25% إلى 5.82%

ثم الى 5.64% في الفترات المدروسة، كما أن الفرق بقيمته المطلقة بين نسبي المتزوجين ينخفض من 2.5% إلى 1.76% ثم الى 0.84%. وأدت هذه التطورات إلى نفس الاتجاه في انخفاض الفرقين بين نسبي المطلقين والأرامل، وبلغت نسبة الذكور الكلية 50.7% في عام 1994 وبلغت 51.06% في عام 2004 ثم انخفضت الى 50.97% في عام 2009، أما نسبة الإناث الكلية فقد انخفضت من 49.29% وفق تعداد 1994 إلى 48.94% في عام 2004 ثم ارتفعت الى 49.03% في عام 2009.

ولمعرفة فيما اذا كانت هناك فروق بين النسب الكلية للذكور والاناث بين التعدادين 1994 و 2004 والمسح الاسري 2009 كلاً على حدة، نطبق مؤشر الاختبار t الذي يعطى بالعلاقة الآتية [6]:

$$t = \frac{(r_1 - r_2) - 0}{s \cdot \sqrt{\frac{1}{n_1} + \frac{1}{n_2}}} \quad (1)$$

$$s^2 = \frac{n_1 \cdot r_1 \cdot q_1 + n_2 \cdot r_2 \cdot q_2}{n_1 + n_2 - 2} \quad (2) \quad \text{وأن:}$$

ومن ثم نضع الفرضيات الآتية:

فرضية العدم: لا يوجد فرق بين النسب الكلية للذكور خلال التعدادين 1994 و 2004، أي:

$$H_o : R_1 - R_2 = 0$$

الفرضية البديلة: يوجد فرق بين النسب الكلية للذكور خلال التعدادين 1994 و 2004، أي:

$$H_o : R_1 - R_2 \neq 0$$

لاختبار عدم وجود فرق بين النسب الكلية للذكور خلال التعدادين 1994 و 2004، نفرض أن: n_1 و n_2 حجم العينة الاولى والثانية، وأن: r_1 و r_2 النسب الكلية للذكور خلال التعدادين المذكورين على الترتيب، وبتطبيق العلاقة (2) نجد أن:

$$s^2 = \frac{3866475 * 0.5070 * 0.439 + 5475650 * 0.5106 * 0.4894}{3866475 + 5475650 - 2} = 0.24$$

$$s = \sqrt{0.24} = 0.4899 \quad \text{ومنه نجد أن:}$$

$$t = \frac{(0.507 - 0.5106) - 0}{0.4899 * \sqrt{\frac{1}{3866475} + \frac{1}{5475650}}} = -11.06 \quad \text{نعوض في مؤشر الاختبار فنجد ان:}$$

وبالمقارنة مع القيمة $t_{1-\frac{0.05}{2}} = 1.96$ نجد ان: $t = -11.06 < 1.96 = t_{1-\frac{0.05}{2}}$ ، وبالتالي نرفض فرضية

العدم ونقبل الفرضية البديلة القائلة بوجود فرق جوهري بين النسب الكلية للذكور بين 1994 و 2004.

ولمعرفة فيما اذا كانت هناك فروق بين النسب الكلية للذكور بين 2004 و 2009، نضع الفرضية الآتية:

فرضية العدم: لا يوجد فرق بين النسب الكلية للذكور بين التعداد 2004 والمسح 2009، أي:

$$H_o : R_1 - R_2 = 0$$

الفرضية البديلة: يوجد فرق بين النسب الكلية للذكور بين التعداد 2004 والمسح 2009، أي:

$$H_o : R_1 - R_2 \neq 0$$

لاختبار الفرضية نقوم بحساب s^2 من العلاقة (2) ونحسب مؤشر الاختبار t من العلاقة (1)، حيث:
 $r_1 = 0.5106$ و $r_2 = 0.5097$ وأن: $n_1 = 5475650$ و $n_2 = 3997600$ فنجد أن: $S^2 = 0.2499$
ومنه: $s = 0.4999$ وأن: $t = 2.63$ وبمقارنة قيمة t مع القيمة $t_{1-\frac{0.05}{2}} = 1.96$ نجد
أن: $t = 2.63 > t_{1-\frac{0.05}{2}} = 1.96$ ، وبالتالي نرفض فرضية العدم ونقبل الفرضية البديلة القائلة بوجود فرق جوهري بين
النسب الكلية للذكور بين 2004 والمسح 2009.

ولمعرفة فيما اذا كانت هناك فروق بين النسب الكلية للإناث بين 1994 و 2004، نضع الفرضية الآتية:
فرضية العدم: لا يوجد فرق بين النسب الكلية للإناث بين التعدادين 1994 و 2004، أي:
 $H_o : R_1 - R_2 = 0$
الفرضية البديلة: يوجد فرق بين النسب الكلية للإناث بين التعدادين 1994 و 2004، أي:
 $H_o : R_1 - R_2 \neq 0$

لاختبار الفرضية نقوم بحساب s^2 من العلاقة (2) ومن ثم نطبق مؤشر الاختبار t من العلاقة (1)، حيث:
 $r_1 = 0.4929$ و $r_2 = 0.4894$ وأن: $n_1 = 3760438$ و $n_2 = 5248880$ فنجد أن: $S^2 = 0.2499$ ومنه:
 $s = 0.4999$ وبالتالي فان: $t = 10.36$ ، وبمقارنة قيمة t مع القيمة $t_{1-\frac{0.05}{2}} = 1.96$ نجد
أن: $t = 10.36 > t_{1-\frac{0.05}{2}} = 1.96$ ، وبالتالي نرفض فرضية العدم ونقبل الفرضية البديلة القائلة بوجود فرق جوهري
بين النسب الكلية للإناث بين 1994 و 2004.

ولمعرفة فيما اذا كانت هناك فروق بين النسب الكلية للإناث بين 2004 و 2009، نضع الفرضية الآتية:
فرضية العدم: لا يوجد فرق بين النسب الكلية للإناث بين التعداد 2004 والمسح 2009، أي:
 $H_o : R_1 - R_2 = 0$
الفرضية البديلة: يوجد فرق بين النسب الكلية للإناث بين التعداد 2004 والمسح 2009، أي:
 $H_o : R_1 - R_2 \neq 0$

لاختبار الفرضية نحسب s^2 ومؤشر الاختبار t ، حيث: $r_1 = 0.4894$ و $r_2 = 0.4903$ وأن:
 $n_1 = 5248880$ و $n_2 = 3846300$ فنجد أن: $s = 0.502$ \Rightarrow $s^2 = 0.252$ وأن: $t = -2.67$
وبمقارنة قيمة t مع القيمة $t_{1-\frac{0.05}{2}} = 1.96$ نجد أن: $t = -2.67 < t_{1-\frac{0.05}{2}} = 1.96$ ، وبالتالي نرفض
فرضية العدم ونقبل الفرضية البديلة القائلة بوجود فرق جوهري بين النسب الكلية للإناث بين 2004 والمسح 2009.
وبذلك نكون قد اختبرنا الفرضية الاولى ورفضنا فرض العدم في جميع الحالات.

*-النسب الأفقية للحالات الزوجية والنوع الاجتماعي:

باستخدام بيانات الجدول (1)، تم حساب النسب الأفقية للحالات الزوجية بحسب النوع ولكل تعداد على حدة، أو
هي عدد الذكور أو الإناث بحسب الحالة الزوجية منسوباً إلى مجموع الذكور والإناث لكل حالة زوجية، بحسب
المقياس الآتي:

$$\text{نسبة الذكور/الاناث بحسب الحالة الزوجية} = \frac{\text{عدد الذكور/الاناث بحسب الحالة الزوجية}}{\text{مجموع عدد الذكور والاناث للحالة الزوجية}} \cdot 100\%$$

ونضع النتائج في الجدول (3) الآتي:

الجدول(3)النسب الأفقية للحالات الزوجية والنوع الاجتماعي للسكان(+15) في الاعوام 1994 و 2004 و 2009.

المسح الصحي الاسري 2009				تعداد 2004				تعداد 1994				التعداد
الفرق %	مجموع %	إناث %	ذكور %	الفرق %	مجموع %	إناث %	ذكور %	الفرق %	مجموع %	إناث %	ذكور %	الجنس الحالة الزوجية
14.66	100	42.67	57.33	14.88	100	42.56	57.44	16.74	100	41.63	58.37	عازب
-1.46	100	50.73	49.27	-3.04	100	51.52	48.48	-4.22	100	52.11	47.89	متزوج
-48.50	100	74.27	25.73	-46.28	100	73.14	26.86	-45.34	100	72.67	27.33	مطلق
-76.00	100	88.00	12.00	-74.60	100	87.30	12.70	-75.96	100	87.98	12.02	أرمل
1.92	100	49.04	50.96	2.12	100	48.94	51.06	1.38	100	49.30	50.70	النسبة الكلية

المصدر : الباحث بالاعتماد على بيانات التعدادين 1994 و 2004 والمسح الصحي الاسري للعام 2009.

نجد من الجدول(3) أن نسبة الذكور العازبين اكبر من نسبة الإناث العازبات في التعدادين المذكورين وفي المسح 2009، وان الفرق بين النسبتين للنوعين قد انخفض من 16.74% إلى 14.88% إلى 14.66% خلال الفترات المدروسة، وبالعكس نجد أن نسبة الذكور المتزوجين كانت في تزايد خلال نفس الفترات المدروسة، ولكن بقيت اقل من نسبة الإناث المتزوجات، وأن الفرق بينهما بقيمته المطلقة قد انخفض من 4.22% إلى 3.04% إلى 1.46% على الترتيب. ولكن نسبة المطلقين والأرامل من الذكور اقل بكثير من نسبة الإناث خلال نفس الفترات، وقد يكون السبب عدم تمكن المرأة المطلقة أو الأرملة من الزواج مرة ثانية بسبب العادات أو بسبب التزامها بتربية أولادها. أما الفرق في النسبة الكلية بين الذكور والاناث قد بلغ 1.38% في 1994 وارتفع الى 2.12% في تعداد 2004، ثم انخفض الى 1.98% خلال المسح 2009.

*-النسب العمودية للحالات الزوجية والنوع الاجتماعي:

وهي عبارة عن النسب المئوية للحالات الزوجية إلى مجموع كل نوع اجتماعي على حدة في التعدادين 1994 و 2004 وفي المسح الاسري 2009، ويمكن الحصول على هذه النسب بتطبيق المقياس الآتي:

$$\text{نسبة الذكور/الاناث بحسب الحالة الزوجية} = \frac{\text{عدد الذكور/الاناث بحسب الحالة الزوجية}}{\text{مجموع عدد الذكور/الاناث}} \cdot 100\%$$

ونضع النتائج في الجدول(4) الآتي:

الجدول(4)النسب العمودية للحالات الزوجية بحسب النوع الاجتماعي للسكان(+15) في الاعوام 1994 و 2004 و 2009

مسح 2009				تعداد 2004				تعداد 1994				التعداد
الفرق %	النسبة الكلية	إناث %	ذكور %	الفرق %	النسبة الكلية	إناث %	ذكور %	الفرق %	النسبة الكلية	إناث %	ذكور %	النوع الحالة الزوجية

عازب	43.02	31.55	37.37	11.47	44.04	34.05	39.15	9.99	43.30	33.43	38.47	9.87
متزوج	56.04	62.69	59.31	-6.65	55.13	61.12	58.06	-5.99	55.60	59.56	57.54	-3.96
مطلق	0.27	0.75	0.51	-0.48	0.25	0.69	0.47	-0.44	0.30	0.90	0.59	-0.60
أرمل	0.67	5.01	2.81	-4.34	0.58	4.14	2.32	-3.56	0.80	6.11	3.40	-5.31
المجموع	100	100	100	00.0	100	100	100	00.0	100	100	100	0.00

المصدر : الباحث بالاعتماد على بيانات التعدادين 1994 و 2004 والمسح الصحي الاسري للعام 2009.

نجد من الجدول(4) أن نسبة العزوبية بين الذكور أعلى منها عند الإناث، ولكن الفرق بينهما انخفض من 11.47% إلى 9.99% ثم إلى 9.87%، وان نسبة المتزوجات الاناث اكبر من نسبة المتزوجين الذكور خلال نفس الفترات، اما نسبة المطلقين والأرامل الذكور كانت اقل بكثير من نسبة المطلقات والأرامل الاناث.

*-النسب العامة لعدد الحالات الزوجية بحسب النوع الاجتماعي الى اجمالي عدد السكان:

وهي عبارة عن النسب المئوية لعدد الحالات الزوجية بحسب النوع الاجتماعي الى مجموع السكان في التعدادين 1994 و 2004 وفي المسح الصحي الاسري للعام 2009، ويمكن الحصول على هذه النسب بتطبيق المقياس الآتي:

$$\text{نسبة الذكور/الاناث بحسب الحالة الزوجية} = \frac{\text{عدد الذكور/الاناث} (+15)}{\text{اجمالي عدد السكان}} \cdot 100\%$$

ونضع النتائج في الجدول(5) الآتي:

جدول(5):النسب العامة لعدد الحالات الزوجية(+15) بحسب النوع الى اجمالي عدد السكان في الاعوام 1994 و 2004 و 2009

التعداد	تعداد 1994				تعداد 2004				المسح الصحي الاسري 2009			
	ذكور %	إناث %	مجموع %	الفرق %	ذكور %	إناث %	مجموع %	الفرق %	ذكور %	إناث %	مجموع %	الفرق %
عازب	12.07	8.61	20.68	3.34	13.55	10.04	23.59	3.51	8.60	6.40	15.00	2.20
متزوج	15.72	17.10	32.82	-1.38	16.96	18.03	34.99	-1.07	11.04	11.37	22.41	-0.33
مطلق	0.08	0.20	0.28	-0.12	0.08	0.21	0.29	-0.13	0.06	0.17	0.23	-0.11
أرمل	0.19	1.37	1.56	-1.18	0.18	1.22	1.40	-1.04	0.16	1.17	1.33	-1.01
المجموع	28.05	27.28	55.34	1.22	30.77	29.49	60.26	1.28	19.86	19.11	38.97	0.75

المصدر: المكتب المركزي للإحصاء-البيانات الفعلية للتعدادين 1994 و 2004 والمسح الصحي الاسري للعام 2009.

نجد من الجدول(5) أن نسبة العزوبية الكلية ارتفعت من 20.68% عام 1994 إلى 23.59% عام 2004، ثم انخفضت إلى 15.00% في عام 2009، وأن نسبة العزوبية عند الإناث كانت اقل من نسبة العزوبية عند الذكور. وأن نسبة المتزوجات الاناث أكبر من نسبة المتزوجين الذكور، وانخفاض الفرقين بين نسبي المطلقين والأرامل، أما نسبة الذكور الكلية فقد بلغت 28.05% في 1994 ثم ازدادت إلى 30.77% في 2004 ثم انخفضت إلى 19.86% عام 2009، أما نسبة الإناث الكلية فقد ارتفعت من 27.28% في 1994 ثم إلى 29.49% في 2004 ثم انخفضت إلى 19.11% عام 2009.

لنختبر فرضية عدم وجود فروق بين النسب العامة للحالات الزوجية للذكور الى عدد السكان بين 1994 و 2004، كالاتي:

فرضية العدم: لا يوجد فرق بين النسب العامة للحالات الزوجية للذكور بين 1994 و 2004، أي:

$$H_o : R_1 - R_2 = 0$$

الفرضية البديلة: يوجد فرق بين النسب العامة للحالات الزوجية للذكور بين 1994 و 2004، أي:

$$H_o : R_1 - R_2 \neq 0$$

لاختبار الفرضية نحسب s^2 ومؤشر الاختبار t ، حيث: $r_1 = 0.2805$ و $r_2 = 0.3077$ وأن: $n_1 = 7059235$ و $n_2 = 9115393$ فنجد أن: $s^2 = 0.208$ ومنه نجد: $s = 0.4565$ وبالتالي فان:

$$t = -89.7$$

وبمقارنة قيمة t مع القيمة $t_{1-\frac{0.05}{2}} = 1.96$ نجد ان: $| -89.7 | < 1.96 = t_{1-\frac{0.05}{2}}$ ، ومنه نرفض فرضية العدم ونقبل الفرضية البديلة بوجود فرق جوهري بين النسب العامة للحالات الزوجية للذكور بين 1994 و 2004، ولمعرفة فيما اذا كانت هناك فروق بين النسب العامة للحالات الزوجية للذكور الى عدد السكان بين 2004 و 2009، نضع الفرضية:

فرضية العدم: لا يوجد فرق بين النسب العامة للحالات الزوجية للذكور بين 2004 و 2009، أي:

$$H_o : R_1 - R_2 = 0$$

الفرضية البديلة: يوجد فرق بين النسب العامة للحالات الزوجية للذكور بين 2004 و 2009، أي:

$$H_o : R_1 - R_2 \neq 0$$

لاختبار الفرضية نحسب s^2 ومؤشر الاختبار t ، حيث: $r_1 = 0.3077$ و $r_2 = 0.1986$ وأن: $n_1 = 9115393$ و $n_2 = 10308000$ فنجد أن: $s^2 = 0.19$ ومنه نجد: $s = 0.436$ وبالتالي فان:

$$t = 380.37$$

وبمقارنة قيمة t مع القيمة $t_{1-\frac{0.05}{2}} = 1.96$ نجد ان: $t = 380.37 < 1.96 = t_{1-\frac{0.05}{2}}$ ، وبالتالي نرفض فرضية العدم ونقبل الفرضية البديلة القائلة بوجود فرق جوهري بين النسب العامة للحالات الزوجية للذكور خلال 2004 و 2009.

ولمعرفة اذا كانت هناك فروق بين النسب العامة للحالات الزوجية للإناث بين 1994 و 2004، نضع الفرضية الآتية:

فرضية العدم: لا يوجد فرق بين النسب العامة للحالات الزوجية للإناث بين 1994 و 2004، أي:

$$H_o : R_1 - R_2 = 0$$

الفرضية البديلة: يوجد فرق بين النسب العامة للحالات الزوجية للإناث بين 1994 و 2004، أي:

$$H_o : R_1 - R_2 \neq 0$$

لاختبار الفرضية نحسب s^2 ومؤشر الاختبار t ، حيث: $r_1 = 0.2728$ و $r_2 = 0.2949$ وأن: $n_1 = 6723080$ و $n_2 = 8681327$ فنجد أن: $s^2 = 0.204$ ومنه نجد: $s = 0.4516$ وبالتالي فان:

$$t = -72.43$$

وبمقارنة قيمة t مع القيمة $t_{1-\frac{0.05}{2}} = 1.96$ نجد ان: $t = |-72.43| > 1.96 = t_{1-\frac{0.05}{2}}$ وبالتالي نرفض فرضية العدم ونقبل الفرضية البديلة القائلة بوجود فرق جوهري بين النسب العامة للحالات الزوجية للإناث بين 1994 و 2004. ولمعرفة اذا كانت هناك فروق بين النسب العامة لعدد الحالات الزوجية للإناث بين 2004 و 2009، نضع الفرضية الآتية:

فرضية العدم: لا يوجد فرق بين النسب العامة للحالات الزوجية للإناث بين 2004 و 2009، أي:
 $H_o : R_1 - R_2 = 0$
فرضية البديلة: يوجد فرق بين النسب العامة للحالات الزوجية للإناث بين 2004 و 2009، أي:
 $H_o : R_1 - R_2 \neq 0$

لاختبار الفرضية نحسب s^2 ومؤشر الاختبار t ، حيث: $r_1 = 0.2949$ و $r_2 = 0.1911$ وأن:
 $n_1 = 8681327$ و $n_2 = 9817000$ فنجد أن: $s^2 = 0.185$ ومنه نجد: $s = 0.43$ وبالتالي
 فان: $t = 378.01$.

وبمقارنة قيمة t مع القيمة $t_{1-\frac{0.05}{2}} = 1.96$ نجد ان: $t = 378.01 > 1.96 = t_{1-\frac{0.05}{2}}$ وبالتالي نرفض فرضية العدم ونقبل الفرضية البديلة القائلة بوجود فرق جوهري بين النسب العامة للحالات الزوجية للإناث بين 2004 و 2009. وبذلك نكون قد اختبرنا الفرضية الثانية ورفضنا فرضية العدم في جميع الحالات.

*- النسب العمودية العامة للنوع الاجتماعي بحسب الحالات الزوجية الى اجمالي النوع من عدد السكان: وهي عبارة عن النسب المئوية للنوع الاجتماعي بحسب الحالات الزوجية الى اجمالي النوع من عدد السكان في التعدادين 1994 و 2004 وفي المسح الصحي الاسري 2009، ويمكن الحصول على هذه النسب بتطبيق المقياس الآتي:

$$\text{نسبة الذكور/الاناث بحسب الحالة الزوجية} = \frac{\text{عدد الذكور} / \text{الاناث}}{\text{اجمالي الذكور/الاناث من عدد السكان}} \cdot 100\%$$

ونضع النتائج في الجدول (6) الآتي:

جدول(6): النسب العمودية للنوع الاجتماعي حسب الحالة الزوجية الى اجمالي النوع من عدد السكان للأعوام 1994 و 2004 والمسح 2009

التعداد	تعداد 1994				تعداد 2004				المسح الصحي الاسري 2009			
	الجنس	ذكور %	إناث %	النسبة الكلية	الفرق %	ذكور %	إناث %	النسبة الكلية	الفرق %	ذكور %	إناث %	النسبة الكلية
عازب	23.57	17.65	20.68	5.92	26.46	20.59	23.59	5.87	16.79	13.13	15.00	3.66
متزوج	30.69	35.06	32.82	-4.37	33.12	36.95	34.99	-3.83	21.56	23.31	22.42	-1.75
مطلق	0.15	0.42	0.28	-0.27	0.15	0.42	0.28	-0.27	0.12	0.35	0.23	-0.23
أرمل	0.36	2.80	1.56	-2.44	0.35	2.50	1.40	-2.15	0.31	2.39	1.32	-2.08
المجموع	54.77	55.93	55.34	-1.16	60.07	60.46	60.26	-0.19	38.78	39.18	38.98	-0.4

المصدر: المكتب المركزي للإحصاء-البيانات الفعلية للتعدادين 1994 و 2004 والمسح الصحي الاسري للعام 2009.

نجد من الجدول (6) أن نسبة العازبين الذكور من إجمالي عدد الذكور كانت أكبر من نسبة العازبات الإناث من إجمالي عدد الإناث بحسب التعدادين والمسح 2009، أما المتزوجات والمطلقات والارامل الإناث فقد كانت نسبتهن من إجمالي عدد الإناث أكبر من نسبة المتزوجين والمطلقين والارامل من إجمالي عدد الذكور بحسب الاعوام 1994 و 2004 و 2009. أما النسبة الكلية للذكور من إجمالي عدد الذكور كانت أقل من النسبة الكلية للإناث من إجمالي عدد الإناث في السكان (+15).

* - النسب العامة لمن سبق له الزواج (الذكور والإناث):

يقصد بمن سبق لهم الزواج، المتزوجون والمطلقون والارامل من الذكور والإناث، وفيما يلي نعرض بعض القيم النسبية للمتزوجين الذكور والإناث، وفق العلاقتين الآتيتين:

$$\text{نسبة المتزوجين الذكور/ الإناث الى إجمالي عدد السكان} = \frac{\text{عدد المتزوجين الذكور/الإناث}}{\text{إجمالي عدد السكان}} \cdot 100\%$$

وكذلك نجد أيضاً:

$$\text{نسبة المتزوجين الذكور/ الإناث الى إجمالي النوع من عدد السكان} = \frac{\text{عدد المتزوجين الذكور/الإناث}}{\text{إجمالي الذكور/الإناث من عدد السكان}} \cdot 100\%$$

وباستخدام بيانات الجدول (1) وبتطبيق العلاقتين السابقتين، نحصل على النتائج ونضعها في الجدول (7) الآتي:

جدول (7) بعض القيم النسبية للمتزوجين في التعدادين 1994 و 2004 وفي المسح الصحي الاسري 2009

المؤشر النسبي	التعداد	تعداد عام 1994	تعداد عام 2004	المسح الاسري 2009	الفرق بين التعدادين	الفرق بين 2004 و المسح 2009
نسبة المتزوجين الذكور إلى إجمالي عدد السكان	15.98%	17.22%	11.26%	1.24	-5.96	
نسبة المتزوجات الإناث إلى إجمالي عدد السكان	18.68%	19.45%	12.71%	0.77	-6.74	
الفرق بين النوعين لصالح الإناث	2.70%	2.23%	1.45%	-	-	
نسبة المتزوجين الذكور إلى إجمالي عدد الذكور	31.21%	33.61%	21.99%	2.40	-11.62	
نسبة المتزوجات الإناث إلى إجمالي عدد الإناث	38.29%	39.88%	26.06%	1.59	-13.82	
الفرق بين النوعين لصالح الإناث	7.08%	6.27%	4.07%	-	-	

المصدر: الباحث بالاعتماد على بيانات التعدادين 1994 و 2004 والمسح الصحي الاسري 2009.

من الجدول (7) نجد ان نسبة المتزوجين الذكور من إجمالي عدد السكان قد ازدادت من 15.98% إلى 17.22% ثم انخفضت الى 11.26%، مقابل زيادة في نسبة المتزوجات الإناث من 18.68% و 19.45% ثم انخفضت الى 12.71% خلال التعدادين المذكورين والمسح 2009، ولكن الفرق بين نسبي المتزوجين والمتزوجات إلى عدد السكان قد تقلص من 2.70% إلى 2.23% ثم إلى 1.45% في الاعوام المدروسة. وبشكل عام، نجد أن الفجوة في الحالة الزوجية قد تقلصت بين النوعين الاجتماعيين، ولكنها بقيت لصالح الإناث. كما أن نسبة المتزوجين بين الذكور قد تحسنت من 31.21% إلى 33.61%، ثم انخفضت الى 21.99% وان نسبة المتزوجات الإناث قد تطورت من 38.29% إلى 39.88% خلال التعدادين المذكورين، وانخفضت الى 26.06% خلال المسح الاسري 2009، ولكن الفرق بين النوعين في التعدادين قد تقلص من 7.08% عام 1994 إلى 6.27% عام 2004 ثم إلى

4.07% عام 2009، ومن جانب آخر، وجدنا ان نسبة المتزوجين الذكور إلى إجمالي الذكور و نسبة المتزوجات الإناث إلى إجمالي الإناث في 2009 قد انخفضت عما كانت عليه في 2004. ولمعرفة فيما اذا كانت هناك فروق بين النسب العامة لعدد من سبق له الزواج (متزوجين ومطلقين وأرامل) للذكور الى إجمالي عدد السكان بين التعدادين 1994 و 2004، نضع الفرضية الآتية:

فرضية العدم لا يوجد فرق بين النسب العامة لمن سبق له الزواج للذكور بين 1994 و 2004، أي:

$$H_o : R_1 - R_2 = 0$$

الفرضية البديلة: يوجد فرق بين النسب العامة لمن سبق له الزواج للذكور بين 1994 و

$$H_o : R_1 - R_2 \neq 0 \text{، أي: } 2004$$

لاختبار الفرضية نحسب s^2 ومؤشر الاختبار t ، حيث: $r_1 = 0.1598$ و $r_2 = 0.1722$ وأن:

$n_1 = 2202953$ و $n_2 = 3063910$ فنجد أن: $s^2 = 0.139$ ومنه نجد: $s = 0.373$ وبالتالي فان:

$$t = -37.63$$

وبمقارنة قيمة $t = -37.63$ مع القيمة $t_{1-\frac{0.05}{2}} = 1.96$ نجد ان: $| -37.63 | < 1.96 = t_{1-\frac{0.05}{2}}$ ، ومنه نرفض

فرضية العدم ونقبل الفرضية البديلة القائلة بوجود فرق جوهري بين النسب العامة لمن سبق له الزواج للذكور بين 1994 و 2004.

ولمعرفة فيما اذا كانت هناك فروق بين النسب العامة لمن سبق له الزواج (متزوجين ومطلقين وأرامل) للذكور

الى إجمالي عدد السكان بين التعدادين 2004 و 2009، نضع الفرضية الآتية:

فرضية العدم: لا يوجد فرق بين النسب العامة لمن سبق له الزواج للذكور بين 2004 و 2009، أي:

$$H_o : R_1 - R_2 = 0$$

الفرضية البديلة: يوجد فرق بين النسب العامة لمن سبق له الزواج للذكور بين 2004 و

$$H_o : R_1 - R_2 \neq 0 \text{، أي: } 2009$$

لاختبار الفرضية نحسب s^2 ومؤشر الاختبار t ، حيث: $r_1 = 0.1722$ و $r_2 = 0.1126$ وأن:

$n_1 = 3063910$ و $n_2 = 2266639$ فنجد أن: $s^2 = 0.051$ ومنه نجد: $s = 0.225$ وبالتالي فان:

$$t = 301.84$$

وبمقارنة قيمة t مع القيمة $t_{1-\frac{0.05}{2}} = 1.96$ نجد ان: $t = 301.84 > 1.96 = t_{1-\frac{0.05}{2}}$ ، وبالتالي نرفض فرضية

العدم ونقبل الفرضية البديلة القائلة بوجود فرق جوهري بين النسب العامة لمن سبق له الزواج للذكور بين 2004 و 2009.

ولمعرفة فيما اذا كانت هناك فروق بين النسب العامة لمن سبق لها الزواج (متزوجات ومطلقات وأرامل) للإناث

الى إجمالي عدد السكان بين التعدادين 1994 و 2004، نضع الفرضية الآتية:

فرضية العدم: لا يوجد فرق بين النسب العامة لمن سبق لهن الزواج للإناث بين 1994 و

$$H_o : R_1 - R_2 = 0 \text{، أي: } 2004$$

الفرضية البديلة: يوجد فرق بين النسب العامة لمن سبق لهن الزواج للإناث بين 1994 و

$$H_o : R_1 - R_2 \neq 0 \text{، أي: } 2004$$

لاختبار الفرضية نحسب s^2 ومؤشر الاختبار t ، حيث: $r_1 = 0.1868$ و $r_2 = 0.1945$ وأن: $n_1 = 2574027$ و $n_2 = 3461780$ فنجد أن: $s^2 = 0.105$ ومنه نجد: $s = 0.324$ وبالتالي فإن: $t = -28.87$

وبمقارنة قيمة t مع القيمة $t_{1-\frac{0.05}{2}} = 1.96$ نجد ان: $t = -28.87 < 1.96 = t_{1-\frac{0.05}{2}}$ وبالتالي نرفض فرضية العدم ونقبل الفرضية البديلة القائلة بوجود فرق جوهري بين النسب العامة لمن سبق لهن الزواج للإناث بين 1994 و 2004.

ولمعرفة فيما اذا كانت هناك فروق بين النسب العامة لمن سبق لهن الزواج (متزوجات ومطلقات وأرامل) للإناث الى اجمالي عدد السكان بين التعداد 2004 والمسح 2009، نضع الفرضية الآتية:

فرضية العدم: لا يوجد فرق بين النسب العامة لمن سبق لهن الزواج للإناث بين 2004 و 2009،

$$H_o : R_1 - R_2 = 0 \text{ أي:}$$

فرضية البديلة: يوجد فرق بين النسب العامة لمن سبق لهن الزواج للإناث بين 2004 و 2009،

$$H_o : R_1 - R_2 \neq 0 \text{ أي:}$$

لاختبار الفرضية نحسب s^2 ومؤشر الاختبار t ، حيث: $r_1 = 0.1945$ و $r_2 = 0.1271$ وأن: $n_1 = 3461780$ و $n_2 = 2557789$ فنجد أن: $s^2 = 0.1372$ ومنه نجد: $s = 0.37$ وبالتالي فإن: $t = 58.67$

وبمقارنة قيمة $t = 58.67$ مع القيمة $t_{1-\frac{0.05}{2}} = 1.96$ نجد ان: $t = 58.67 > 1.96 = t_{1-\frac{0.05}{2}}$ وبالتالي نرفض

فرضية العدم ونقبل الفرضية البديلة القائلة بوجود فرق جوهري بين النسب العامة لمن سبق لهن الزواج للإناث بين التعداد 2004 والمسح 2009. وبذلك نكون قد اختبرنا الفرضية الثالثة، ورفضنا فرضية العدم في جميع الحالات.

ولمعرفة فيما اذا كانت هناك فروق بين نسبة من سبق له الزواج (متزوجين ومطلقين وأرامل) للذكور الى اجمالي

عدد الذكور من السكان بين التعدادين 1994 و 2004، نضع الفرضية الآتية:

فرضية العدم: لا يوجد فرق بين نسبة من سبق له الزواج من الذكور بين 1994 و 2004،

$$H_o : R_1 - R_2 = 0 \text{ أي:}$$

الفرضية البديلة: يوجد فرق بين نسبة من سبق له الزواج من الذكور بين 1994 و 2004،

$$H_o : R_1 - R_2 \neq 0 \text{ أي:}$$

لاختبار الفرضية نحسب s^2 ومؤشر الاختبار t ، حيث: $r_1 = 0.3121$ و $r_2 = 0.3361$ وأن: $n_1 = 2202953$ و $n_2 = 3063910$ فنجد أن: $s^2 = 0.2196$ ومنه نجد: $s = 0.4686$ وبالتالي فإن: $t = -57.98$

وبمقارنة قيمة t مع القيمة $t_{1-\frac{0.05}{2}} = 1.96$ نجد ان: $t = -57.98 < -1.96 = -t_{1-\frac{0.05}{2}}$ ومنه نرفض فرضية العدم

ونقبل الفرضية البديلة القائلة بوجود فرق جوهري بين نسبة من سبق له الزواج من الذكور الى اجمالي الذكور من عدد السكان بين 1994 و 2004. ولمعرفة فيما اذا كانت هناك فروق بين نسبة من سبق له الزواج (متزوجين ومطلقين وأرامل) من الذكور الى اجمالي الذكور من عدد السكان بين التعداد 2004 والمسح 2009، نضع الفرضية الآتية:

فرضية العدم: لا يوجد فرق بين نسبة من سبق له الزواج من الذكور بين 2004 و 2009، أي:

$$H_o : R_1 - R_2 = 0$$

الفرضية البديلة: يوجد فرق بين نسبة من سبق له الزواج من الذكور بين 2004 و 2009، أي:

$$H_o : R_1 - R_2 \neq 0$$

لاختبار نحسب s^2 ومؤشر الاختبار t ، حيث: $r_1 = 0.3361$ و $r_2 = 0.2199$ وأن:

$n_1 = 3063910$ و $n_2 = 2266639$ فنجد أن: $s^2 = 0.2011$ ومنه نجد: $s = 0.4484$ وبالتالي

$$. t = 295.79$$

وبمقارنة قيمة t مع القيمة $t_{1-\frac{0.05}{2}} = 1.96$ نجد ان: $t = 295.79 > 1.96 = t_{\frac{0.05}{2}}$ ، وبالتالي نرفض

فرضية العدم ونقبل الفرضية البديلة القائلة بوجود فرق جوهري بين نسبة من سبق له الزواج من الذكور الى اجمالي

عدد الذكور من عدد السكان بين 2004 و 2009. ولمعرفة فيما اذا كانت هناك فروق بين نسبة من سبق له

الزواج (متزوجات ومطلقات وأرامل) للإناث الى اجمالي عدد الاناث من عدد السكان بين التعدادين 1994 و 2004،

نضع الفرضية الآتية:

فرضية العدم: لا يوجد فرق بين نسبة من سبق له الزواج من الاناث بين 1994 و 2004، أي:

$$H_o : R_1 - R_2 = 0$$

الفرضية البديلة: يوجد فرق بين نسبة من سبق له الزواج من الاناث بين 1994 و 2004، أي:

$$H_o : R_1 - R_2 \neq 0$$

لاختبار الفرضية نحسب s^2 ومؤشر الاختبار t ، حيث: $r_1 = 0.3829$ و $r_2 = 0.3988$ وأن:

$n_1 = 2574027$ و $n_2 = 3461780$ فنجد أن: $s^2 = 0.2383$ ومنه نجد: $s = 0.4882$ وبالتالي

$$. t = -39.57$$

وبمقارنة قيمة t مع القيمة $t_{1-\frac{0.05}{2}} = 1.96$ نجد ان: $t = -39.57 < -1.96 = -t_{\frac{0.05}{2}}$ ، ومنه نرفض فرضية العدم

ونقبل الفرضية البديلة القائلة بوجود فرق جوهري بين نسبة من سبق له الزواج من الاناث الى اجمالي الاناث من

السكان بين 1994 و 2004. ولمعرفة فيما اذا كانت هناك فروق بين نسبة من سبق لها الزواج (متزوجات ومطلقات

وأرامل) من الاناث الى اجمالي عدد الاناث من السكان بين التعداد 2004 و 2009، نضع الفرضية الآتية:

فرضية العدم: لا يوجد فرق بين نسبة من سبق له الزواج من الاناث بين 2004 و 2009، أي:

$$H_o : R_1 - R_2 = 0$$

الفرضية البديلة: يوجد فرق بين نسبة من سبق له الزواج من الاناث بين 2004 و 2009، أي:

$$H_o : R_1 - R_2 \neq 0$$

لاختبار الفرضية نحسب s^2 ومؤشر الاختبار t ، حيث: $r_1 = 0.3988$ و $r_2 = 0.2606$ وأن:

$n_1 = 3461780$ و $n_2 = 2557789$ فنجد أن: $s^2 = 0.2198$ ومنه نجد: $s = 0.4688$ وبالتالي

$$. t = 357.54$$

وبمقارنة قيمة $t = 357.54$ مع القيمة $t_{1-\frac{0.05}{2}} = 1.96$ نجد ان: $t = 357.54 > t_{1-\frac{0.05}{2}} = 1.96$ ،

وبالتالي نرفض فرضية العدم ونقبل الفرضية البديلة الفائلة بوجود فرق جوهري بين نسبة من سبق لهن الزواج من الاناث الى اجمالي عدد الاناث من السكان بين 2004 و 2009. وبذلك نكون قد اختبرنا الفرضية الرابعة، ورفضنا فرضية العدم في جميع الحالات.

*- النوع الاجتماعي بحسب الحالة الزوجية:

وبحساب نسبة النوع في كل حالة من الحالات الزوجية للسكان (+15) وفي نفس الفترات فنحصل على الجدول الآتي:

الجدول (8) نسب النوع الاجتماعي للسكان (+15) لكل حالة زوجية خلال 1994 و 2004 و 2009

النسبة العامة	أرمل	مطلق	متزوج	عازب	الحالة الزوجية
102.82	13.67	37.61	91.91	140.21	نسبة النوع في تعداد 1994
104.32	14.54	36.72	94.10	134.95	نسبة النوع في تعداد 2004
103.94	13.63	34.64	96.97	134.75	نسبة النوع في المسح 2009

المصدر : الباحث بالاعتماد على بيانات التعدادين 1994 و 2004 ، والمسح الصحي الاسري 2009.

من الجدول (8) نجد أن نسبة النوع بين العازبين قد تقلصت من 140.21% إلى 134.95% إلى 134.75%، وان نسبة النوع بين المتزوجين قد تحسنت من 91.91% إلى 94.10% ثم إلى 96.97%. وان نسبة النوع بين المطلقين قد انخفضت من 37.61% إلى 36.72% ثم إلى 34.64%، وبشكل عام فان نسبة النوع للسكان (+15) قد ارتفعت من 102.82% عام 1994 إلى 104.32% عام 2004 ثم انخفضت إلى 103.94% عام 2009.

2- دراسة نسبة النوع الاجتماعي حسب المحافظات:

لدراسة نسبة النوع الاجتماعي في اجمالي عدد السكان بحسب المحافظات والتغيرات التي حصلت عليها خلال الفترة الواقعة بين التعدادين 1994 و 2004، وتقدير عدد السكان للعام 2009، علماً أن نسبة النوع الاجتماعي تعطى بالعلاقة التالية:

$$\text{نسبة النوع الاجتماعي في المحافظة} = \frac{\text{عدد الذكور}}{\text{عدد الاناث}} \cdot 100\%$$

ثم نضع النتائج والتغيرات الحاصلة عليها في الجدول (9) الآتي:

الجدول (9): نسبة النوع لإجمالي عدد السكان بحسب المحافظات خلال 1994 و 2004 و 2009.

التغير بين التعدادين	تقدير 2009		تعداد عام 2004		تعداد 1994		المحافظة	
	1994 و 2004	2004 و 2009	نسبة النوع * عدد السكان (1000)	نسبة النوع * عدد السكان	نسبة النوع * عدد السكان	عدد السكان		
-1	-2	104	1702	105	1474325	107	1394322	دمشق
-1	+1	106	4566	107	4019775	106	2975063	حلب
0	0	106	2613	106	2261590	106	1646744	ريف دمشق
-2	+2	104	1705	106	1520440	104	1217446	حمص
-1	0	104	1541	105	1380290	105	1097769	حماه

-1	-2	102	967	103	877780	105	746533	اللاذقية
-2	+3	105	1410	107	1259090	104	905483	ادلب
-2	+1	102	1425	104	1278130	103	1022940	الحسكة
-1	+2	103	1146	104	1003070	102	711375	دير الزور
0	-1	103	768	103	704580	104	587514	طرطوس
+6	+1	111	887	105	800430	104	553395	الرقبة
-1	+3	103	957	104	835970	101	606620	درعا
-2	+3	96	355	98	312990	95	268337	السويداء
-1	+1	102	83	103	68260	102	48774	القنيطرة
0	0	105	20125	105	17796720	105	13782315	المجموع

المصدر: الباحث بالاعتماد على البيانات الفعلية للتعدادين 1994 و 2004 ، والمجموعة الإحصائية للعام 2009.

إن دراسة تغيرات نسبة النوع في المحافظات تشير إلى وجود تغيرات بالزيادة في نسبة النوع في محافظات (حلب وحمص وادلب والحسكة ودير الزور والرقبة ودرعا والسويداء والقنيطرة)، وبقيت ثابتة في محافظتي (ريف دمشق وحمّاة) وانخفضت في محافظات (دمشق واللاذقية وطرطوس) بحسب تعداد 2004، وذلك بالمقارنة مع نسبة النوع في عام 1994، أما تغيرات نسبة النوع في عام 2009 بالمقارنة مع نسبة النوع في عام 2004، نلاحظ ان النسبة قد استمرت بالزيادة في محافظة الرقبة فقط، وبقيت ثابتة في محافظة ريف دمشق وانخفضت في الـ12/ محافظة المتبقية، وإن الفارق بين نسبي الذكور والاناث في حجم السكان قد تقلصت في عام 2009 بالمقارنة مع عام 2004 وعام 1994. أما نسبة النوع في القطر ككل لم تتغير وبقيت مساوية 105 في كلا التعدادين 1994 و 2004 وفي تقديرات السكان عام 2009، وبالتالي نعتقد أن مصدر التغيرات الحاصلة في نسب الجنس في اغلب المحافظات يعود إلى عوامل اجتماعية وصحية وتعليمية وهجرة داخلية بين المحافظات الطاردة والمحافظات الجاذبة لقوة العمل من الشباب الذكور، وهناك عوامل أخرى تلعب دوراً في ذلك أيضاً، مثل: عدم دقة البيانات الإحصائية في التعدادين بسبب ضعف الوعي الإحصائي عند المواطنين، وعوامل الهجرة الخارجية للدراسة والعمل، وعمليات زواج الاناث من أبناء الأقطار العربية الأخرى.

3-نسب النوع الاجتماعي للسكان بحسب العمر:

لدراسة نسب النوع للسكان بحسب فئات العمر في الأعوام 1994 و 2004 و 2009 نقوم بإعداد الجدول (10) الآتي:

الجدول(10):نسبة النوع للسكان بحسب العمر خلال الاعوام 1994 و 2004 و 2009.

مقدار التغير بين		تقدير عدد السكان 2009		تعداد عام 2004		تعداد 1994		الفئة العمرية
2009 و 2004	2004 و 1994	*نسبة النوع	عدد السكان 1000	*نسبة النوع	عدد السكان	*نسبة النوع	عدد السكان	
+2	0	108	2683	106	2468160	106	2049513	4-0
+1	+1	107	2609	106	2396020	105	2120460	9-5
+1	+1	108	2340	107	2154050	106	2004546	14-10
+1	+1	106	2263	105	2080800	104	1598764	19-15
+5	+1	108	1955	103	1846740	102	1253537	24-20
-8	-1	93	1568	101	1434340	102	1045062	29-25

-9	0	93	1279	102	1173440	102	847212	34-30
-8	-1	95	1207	103	1010200	104	652268	39-35
-7	-1	98	1048	105	829900	106	527150	44-40
-6	0	100	835	106	629670	106	392380	49-45
-3	+9	105	704	108	514830	99	340804	54-50
+3	+6	107	491	110	358990	104	264308	59-55
+12	-3	116	419	104	293230	107	276521	64-60
+24	-5	138	729	114	606350	119	409790	65 فاكثر
0	0	105	20125	105	17796720	105	13782315	المجموع

المصدر: الباحث بالاعتماد على البيانات الفعلية للتعدادين 1994 و 2004 والمجموعة الاحصائية للعام 2009.

نلاحظ من الجدول (10) أن نسبة النوع في جميع الفئات العمرية كانت لصالح الذكور في 1994 و 2004، باستثناء الفئة (50-54) والتي تعتبر حالة شاذة في 1994، ونشير إلى أن نسبة النوع في الفئات العمرية (0-4) و (30-34) و (45-49)، لم تتغير في كلا التعدادين، وان نسبة النوع في الفئات المتبقية حتى الفئة (40-44) كانت قريبة من بعضها بين الزيادة والنقصان، اما بالنسبة للفئات الاربعة الاخيرة كانت هناك فروقات في نسبة النوع في كلا التعدادين. اما بالنسبة للفروقات بين نسبة النوع في 2004 و 2009 وجدنا ان الفئات الخمسة الاولى والثلاثة الاخيرة، كانت ذات فروق ايجابية. اما نسبة النوع في الفئات المتوسطة من فئة العمر (25-29) حتى (50-54) قد انخفضت في عام 2009 عما كانت عليه في عام 2004، ونعتقد أن هذا الانخفاض في نسبة النوع يعود إلى سبب او اكثر من الاسباب التالية:

- سفر الذكور الى الخارج لاستكمال الدراسة، أو هجرتهم بعد حصولهم على المؤهلات العلمية للعمل في الخارج.
 - حوادث وفيات الذكور في هذه الأعمار بعد حصولهم على المؤهلات العلمية والتحاقهم بالعمل أو الخدمة العسكرية.
 - قد يكون قصور او خلل في الأمور التنظيمية في التسجيل والتعداد.
- ويمكن الإشارة الى ان نسبة النوع في الفئة الاخيرة (65 فاكثر) عام 2009 بلغت 138، وهي نسبة مرتفعة، وقد يعود السبب الى ان الفئة العمرية مفتوحة من الاعلى وان الذكور اطول عمراً من النساء وقد تم تجميعهم في هذه الفئة، او ان هناك خللاً في عمليات التسجيل قد حدثت، كما أن نسبة النوع للسكان بحسب العمر في القطر ككل في 1994 و 2004 و 2009 لم تتغير وبقيت مساوية 105، مما يعني أن أعداد الباقيين على قيد الحياة من الذكور أكثر من الإناث الباقيات على قيد الحياة.

ثانياً- دراسة النوع الاجتماعي للأعمار عند الزواج الأول:

لدراسة النوع الاجتماعي للأعمار عند الزواج الاول، نقوم بإعداد جدول يتضمن تصنيفاً لنسب واعداد المترشحين الذكور والاناث حسب أعمارهم عند الزواج الأول، في التعدادين خلال العامين 1994 و 2004، كما في الجدول الآتي:

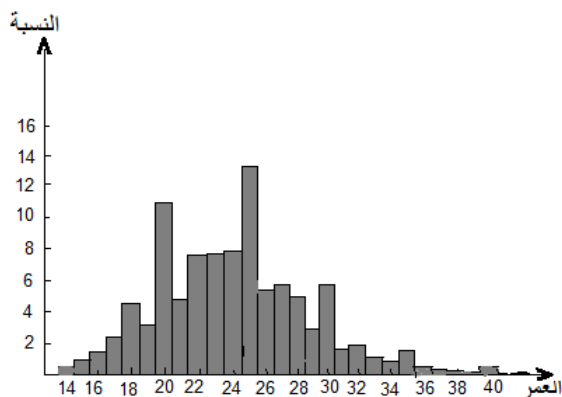
جدول (11) يبين نسب واعداد المترشحين بحسب العمر عند الزواج الاول في 1994 و 2004

تعداد 2004				تعداد 1994				العمر
اناث		ذكور		اناث		ذكور		
نسبة	عدد	نسبة	عدد	نسبة	عدد	نسبة	عدد	

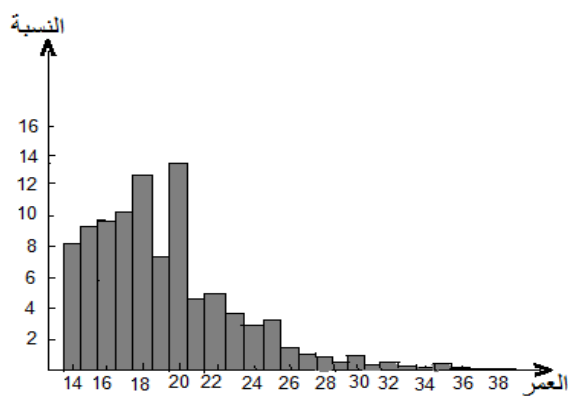
5.07	162547	0.27	8151	8.27	194874	0.53	11555	14
9.33	299428	0.93	28177	9.44	222534	0.83	17911	15
8.67	278041	1.07	32202	9.87	232592	1.33	28888	16
9.60	307983	1.87	56353	10.40	245165	2.40	51998	17
12.53	402089	3.47	104656	12.80	301741	4.29	93020	18
8.00	256653	2.80	84530	7.47	176016	3.20	69331	19
14.93	479085	11.33	342145	13.60	320600	10.93	236882	20
5.33	171102	4.51	136053	4.67	110010	4.53	98220	21
5.65	181368	9.07	273716	4.93	116296	7.73	167551	22
4.21	135170	8.40	253590	3.73	88008	7.81	169284	23
3.49	112072	8.27	249565	3.07	72292	7.87	170440	24
4.51	144581	13.52	408159	3.27	100580	13.33	288881	25
1.73	55608	5.73	173085	1.60	37718	5.73	124219	26
1.60	51331	6.13	185161	1.33	31431	5.87	127105	27
1.28	41064	4.93	148934	1.07	25145	4.80	103997	28
0.77	24810	3.20	96606	0.667	15716	3.11	67309	29
1.20	38498	5.73	173085	1.20	28288	5.87	127108	30
0.32	10266	1.65	49913	0.37	8801	1.60	34666	31
0.48	15399	1.65	49914	0.40	9429	1.87	40443	32
0.29	9411	1.20	36227	0.266	6286	1.12	24266	33
0.24	7700	0.91	27372	0.213	5029	1.03	22275	34
0.29	9411	1.20	36227	0.28	6601	1.44	31199	35
0.11	3422	0.59	17711	0.048	1128	0.53	11555	36
0.08	2567	0.35	10465	0.031	725	0.43	9244	37
0.05	1711	0.35	10466	0.026	604	0.40	8666	38
0.05	1711	0.27	8050	0.024	575	0.24	5200	39
0.06	1922	0.374	11296	0.022	511	0.53	11555	40
100	3208160	100	3018930	100	2360495	100	2166607	مجموع

المصدر: الباحث بالاعتماد على بيانات التعدادين السكائيين 1994 و 2004 .

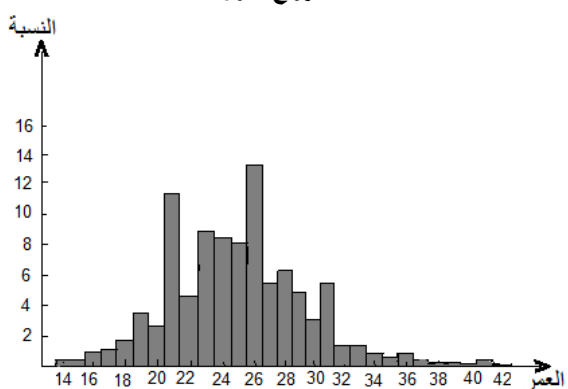
ان الجدول السابق(11) يبين التكرارات النسبية الكلية للأعمار عند الزواج الاول للذكور والاناث، وإظهار التباينات بحسب النوع وفي كلا التعدادين المذكورين، نقوم بتمثيل هذه النسب على الأشكال البيانية التالية :



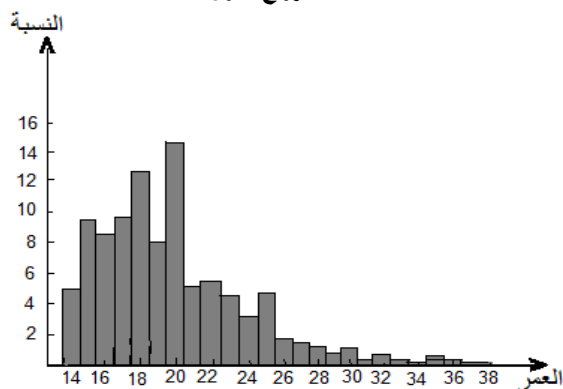
الشكل (2): مدرج أعمار الذكور عام 1994 عند الزواج الأول



الشكل (1): مدرج أعمار الإناث عام 1994 عند الزواج الأول



الشكل (4): مدرج أعمار الذكور عام 2004 عند الزواج الأول



الشكل (3): مدرج أعمار الإناث عام 2004 عند الزواج الأول

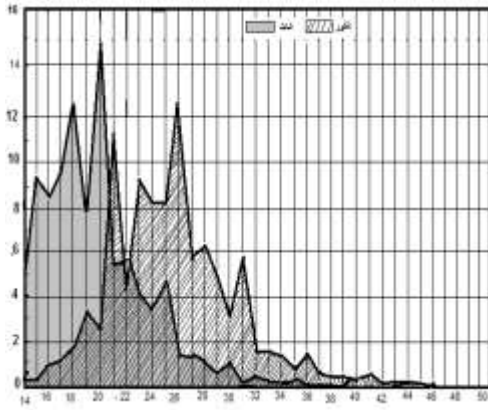
بالنظر الى الاشكال البيانية من (1) الى (4) نلاحظ ان نسبة الإناث عند الزواج الاول في الاعمار الصغيرة تكون مرتفعة جداً بالمقارنة مع نسبة الذكور عند الزواج الاول في الاعمار الصغيرة، وعندما تبدأ نسبة الذكور عند الزواج الاول بالارتفاع تبدأ نسبة الإناث بالانخفاض، وهذا بسبب رغبة بعض أفراد الفئات الاجتماعية الزواج من الإناث الصغيرات، كما نلاحظ:

- وجود طفرتان في الاشكال البيانية لأعمار الذكور عند الزواج الاول في العمر (20) و (21) عام بعد حصولهم على الثانوية العامة وكذلك في العمر (25) و (26) عام بعد حصولهم على الاجازة الجامعية وذلك خلال التعدادين 1994 و 2004. - وجود طفرتان في الاشكال البيانية لأعمار الإناث عند الزواج الاول في العمر (18) عام بعد حصولهن على الثانوية العامة وكذلك في العمر (20) عام بعد حصولهن على الاجازة الجامعية وذلك خلال التعدادين 1994 و 2004.

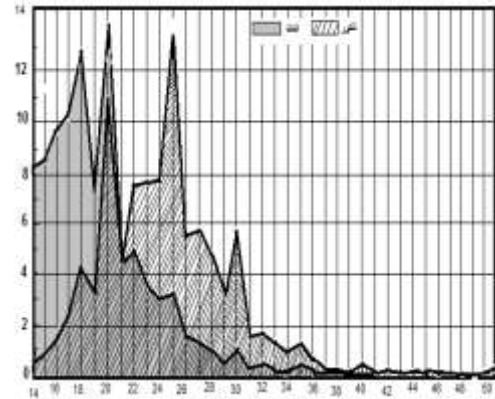
1- التكرارات الكلية لإجمالي المتزوجين بحسب النوع والعمر:

يتضح من الجدول (11) أن نسب الإناث عند الزواج الأول أكبر من نسب الذكور في الفئات العمرية الأولى، ويستمر هذا الوضع حتى العمر 22 عاماً، وبعدها تبدأ نسب الذكور لترتفع وتتجاوز نسب الإناث عند الزواج الأول بحسب العمر حتى تكاد تنعدم نسبتهم عند الزواج الأول في العمر ما بعد ال 40 عاماً، وذلك في كلا التعدادين 1994 و 2004، وليبيان ذلك

يمكننا تمثيل التكرارات النسبية الكلية لأعمار كلا النوعين عند الزواج الأول على شكل مساحي موحد، ولكل تعداد على حدة، فنحصل على الشكلين البيانيين الآتيين:



الشكل (6) الشكل المساحي للتكرارات النسبية الكلية بحسب النوع والعمر في عام 2004



الشكل (5) الشكل المساحي للتكرارات النسبية الكلية بحسب النوع والعمر في عام 1994

من الشكلين نجد أن مجموع نسب الأعمار عند الزواج الأول في الفئات العمرية الأولى هو أكبر بشكل ملحوظ من مجموع مقابلاتها في الفئات العمرية التالية ويعود ذلك إلى تفوق نسب أعمار الإناث في تلك الفئات عن مقابلاتها عند الذكور.

3- التحليل الإحصائي لأعمار المتزوجين عند الزواج الأول (ذكور وإناث) خلال 1994 و 2004 :

لنقوم بتبويب البيانات الفعلية للذكور والإناث في التعدادين 1994 و 2004 في الجدول (11) من العمر 15 سنة حتى العمر 49 سنة في جدول توزيع تكراري كما في الجدول الآتي:

جدول (12) نسب واعداد المتزوجين (15-49 سنة) ذكور وإناث بحسب فئات العمر عند الزواج الأول في 1994 و 2004

العمر	تعداد 2004				تعداد 1994			
	إناث		ذكور		إناث		ذكور	
	نسبة	عدد	نسبة	عدد	نسبة	عدد	نسبة	عدد
20-15	50.702	1544194	10.16	305918	54.353	1178048	12.134	261148
25-20	35.421	1078797	41.68	1255069	32.629	707206	39.141	842377
30-25	10.422	317394	33.61	1011945	9.716	210590	33.06	711511
35-30	2.669	81274	11.18	336511	2.670	57833	11.558	248758
40-35	0.618	18822	2.754	82919	0.528	11433	3.06	65864
45-40	0.158	4822	0.516	15530	0.091	1982	0.779	16755
50-45	0.01	310	0.099	2987	0.015	329	0.268	5759
مجموع	100	3045613	100	3010879	100	2165621	100	2152172

المصدر: الباحث بالاعتماد على بيانات التعدادين 1994 و 2004.

لنقوم بدراسة المؤشرات الإحصائية واختبار الفرضيات المتعلقة بالفرق بين متوسطات العمر للنوع عند الزواج الأول كالآتي:

*- المواصفات الإحصائية لأعمار النوعين عند الزواج الأول (ذكور وإناث) خلال 1994 و 2004 :

ان أهم المواصفات الإحصائية لأعمار الذكور والإناث عند الزواج الأول خلال التعدادين الرسميين لعامي 1994 و 2004 وبيانات المسح الصحي الاسري للعام 2009 في سورية تعطى في الجدول (13) الاتي:

جدول(13): مواصفات الأعمار بحسب النوع عند الزواج الأول في التعدادين 1994 و 2004

تعداد عام 2004			تعداد عام 1994			التعداد
الفرق	إناث	ذكور	الفرق	إناث	ذكور	المؤشرات
4.45	20.88	25.33	4.73	20.65	25.38	متوسط العمر (سنة)
-	0.0023	0.0032	-	0.0033	0.003	الخطأ المعياري
4.85	19.93	24.78	5.24	19.60	24.84	وسيط العمر
5.14	18.84	23.98	5.51	18,57	24.08	منوال العمر
5.57	17.41	22.98	1.75	24.46	26.21	قيمة التباين s^2

المصدر: الباحث بالاعتماد على البيانات الفعلية للتعدادين 1994 و 2004.

من الجدول نجد ان متوسط العمر عند الزواج الأول للذكور بلغ 25.38 عاماً في 1994 وارتفع إلى 25.33 عاماً في تعداد 2004، وان متوسط العمر عند الزواج الأول للإناث قد ازداد خلال نفس الفترات من 20.65 عاماً إلى 20.88 عاماً، أي ان هناك تغير طفيف في متوسط العمر عند الزواج الأول للذكور والإناث. كما أن الفرق بين متوسطي العمر للنوعين قد تغير بشكل طفيف جداً، وأن وسيط ومنوال العمر عند الزواج الأول للذكور قد بقي ضمن الفئة العمرية [20-25] عاماً في 1994 و 2004، وان هذه التغيرات والفروقات قد تعود الى بعض الظروف والعادات والتقاليد، حيث أن يكون عمر الزوج اكبر من عمر الزوجة، وقد يكون بسبب دخول المرأة ميادين العمل والعلم.

* الفرضيات الاحصائية لاختبار الفرق بين متوسطات العمر عند الزواج الأول (ذكور وإناث) في

1994 و 2004:

باستخدام بيانات الجدولين (1) و (12) نقوم باختبار فيما اذا كانت هناك فروق جوهرية بين متوسطات العمر عند الزواج الأول للذكور والإناث بين التعدادين 1994 و 2004، وذلك عند مستوى دلالة $\alpha = 0.05$ ، واختبار هذه الفرضيات نطبق مؤشر الاختبار t الذي يعطى بالعلاقة الآتية:

$$t = \frac{(\bar{x}_1 - \bar{x}_2) - 0}{s \cdot \sqrt{\frac{1}{n_1} + \frac{1}{n_2}}} \quad (3)$$

$$s^2 = \frac{(n_1 - 1) \cdot s_1^2 + (n_2 - 1) \cdot s_2^2}{n_1 + n_2 - 2} \quad (4) \quad \text{حيث:}$$

فرضية العدم: لا يوجد فرق بين متوسطي العمر عند الزواج الأول للذكور بين التعدادين 1994 و 2004:

الفرضية البديلة: يوجد فرق بين متوسطي العمر عند الزواج الأول للذكور بين التعدادين 1994 و 2004:

لدراسة الفرق بين متوسطي العمر عند الزواج الأول للذكور بين 1994 و 2004، نحسب s^2 من العلاقة (4)

ثم نحسب مؤشر الاختبار t من العلاقة (3) فنجد أن: $s^2 = 24.33$ وأن:

$$s = \sqrt{24.33} = 4.93$$

نعوض في مؤشر الاختبار t ، فنجد:

$$t = \frac{(25.38 - 25.33) - 0}{4.93 * \sqrt{\frac{1}{2152172} + \frac{1}{3010879}}} = 11.36$$

وبمقارنة قيمة t مع القيمة الجدولية $t_{1-\frac{\alpha}{2}} = 1.96$ عندما $\alpha = 0.05$ ، نجد أن:

وبالتالي نرفض فرضية العدم ونقبل الفرضية البديلة القائلة بوجود فرق جوهري بين متوسطي العمر عند الزواج الأول للذكور خلال التعدادين 1994 و 2004 وذلك نكون قد اختبرنا الفرضية الخامسة، ورفضنا فرضية العدم للذكور.

فرضية العدم: لا يوجد فرق جوهري بين متوسطي العمر عند الزواج الأول للإناث بين التعدادين 1994 و 2004:

الفرضية البديلة: يوجد فرق جوهري بين متوسطي العمر عند الزواج الأول للإناث بين التعدادين 1994 و 2004:

لاختبار الفرق بين متوسطي العمر عند الزواج الأول للإناث بين التعدادين 1994 و 2004، نحسب s^2 من

$$\text{العلاقة (4) فنجد: } s = 4.51 \Rightarrow s^2 = 20.34 \text{ وأن مؤشر الاختبار المعطى بالعلاقة (3) يساوي: } t = -57.37$$

وبمقارنة قيمة t مع القيمة الجدولية $t_{1-\frac{\alpha}{2}} = 1.96$ عندما $\alpha = 0.05$ نجد

$$\text{أن: } t = |-57.37| > t_{0.975} = 1.96$$

وبالتالي نرفض فرضية العدم ونقبل الفرضية البديلة القائلة بوجود فرق جوهري بين متوسطي العمر عند الزواج

الأول للإناث خلال التعدادين 1994 و 2004، وذلك نكون قد اختبرنا الفرضية السادسة، ورفضنا فرضية العدم للإناث.

النتائج و المناقشة :

- توجد فروق جوهريّة بين النسب الكلية للذكور والإناث بين التعدادين والمسح 2009 .
- توجد فروق بين النسب العامة للحالات الزوجية (ذكور وإناث) بين التعدادين والمسح 2009.
- توجد فروق بين النسب العامة لعدد من سبق له الزواج (متزوجين ومطلقين وأرامل) ذكور/إناث الى اجمالي عدد السكان.

- توجد فروق بين نسبة من سبق له الزواج (متزوجين ومطلقين وأرامل) ذكور/إناث الى اجمالي الذكور/الإناث.

- وجد فرق بين متوسطي العمر عند الزواج الأول للذكور بين التعدادين 1994 و 2004.

- وجد فرق بين متوسطي العمر عند الزواج الأول للإناث بين التعدادين 1994 و 2004 .

- لم تتغير نسبة النوع العامة للسكان في الجمهورية العربية السورية خلال الاعوام 1994 و 2004 و 2009.

التوصيات:

- تمكين المرأة وتشجيعها على العمل وبذلك يترتب على الزوجين إنجاب عدد محدد من الأولاد سواء كانوا ذكراً أم إناثاً .

- العمل على تحديد سن مثالي لزواج الإناث والذكور بما يحقق توازن من وجهة نظرنا بنسبة النوع من جهة، وحتى يتمكن الشاب أو الفتاة من تحقيق تحصيل علمي مناسب على جانب من الوعي من أجل التخفيف ما أمكن من حالات الطلاق.

المراجع:

1. شهوان، رجاء راتب، 2010، وجهة نظر سكان محافظة قلقيلية في الزواج المبكر للاناث، رسالة ماجستير غير منشورة، جامعة النجاح، نابلس.
2. الناقلولا، جهاد دياب، 2003، العوامل المؤثرة في تأخر سن الزواج عند الشباب ومنعكساته، رسالة ماجستير غير منشورة، كلية التربية، جامعة دمشق، دمشق.
3. منلا، لمى محمد عبد الجليل، 2014، المشكلات الاقتصادية والاجتماعية وأثرها على تغير سن الزواج-دراسة ميدانية في محافظة اللاذقية، رسالة ماجستير غير منشورة، كلية الاقتصاد، جامعة تشرين، اللاذقية .
4. جاسر، معين حسن احمد، 2011، محافظة بيت لحم دراسة في التركيب السكاني وخصائص المسكن، رسالة ماجستير غير منشورة، قسم الجغرافيا، كلية الآداب ، الجامعة الإسلامية، غزة، فلسطين.
- تم الدخول إلى الموقع : [http://library,iugaza.edu.ps](http://library.iugaza.edu.ps). يوم الثلاثاء 2016/7/5 الساعة 12.30 ظهراً.
5. A group of reseahers, 2011, Safe age of marriage in Yemen, pathfinder international
“A global leader in sexual and reproductive contries, USA, Watar town .
On line at: <http://www.pathfinder.org>
6. د. العلي، إبراهيم محمد، د. عكروش، محمد ، 2005 ، الإحصاء التطبيقي . جامعة تشرين.
7. المكتب المركزي للإحصاء ، مديرية الحاسوب ، التعداد السكاني الرسمي للعام 1994 .
8. المكتب المركزي للإحصاء ، مديرية الحاسوب ، التعداد السكاني الرسمي للعام 2004 .
9. المكتب المركزي للإحصاء ، المسح الصحي الاسري في الجمهورية العربية السورية للعام 2009 .
10. المكتب المركزي للإحصاء ، المجموعة الإحصائية للعام 2009.